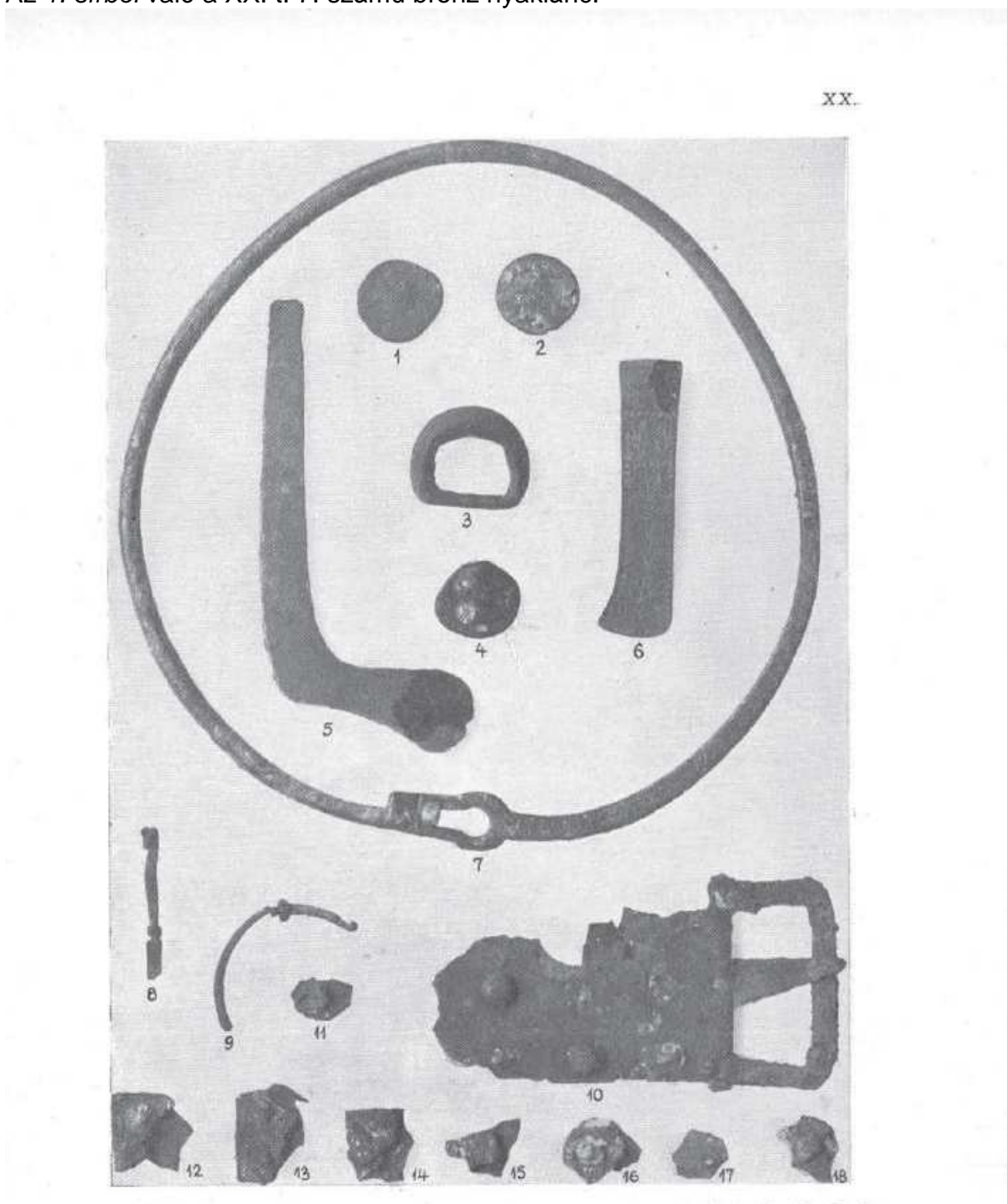


A TÖRÖKKANIZSAI TEMETŐ LELETEI

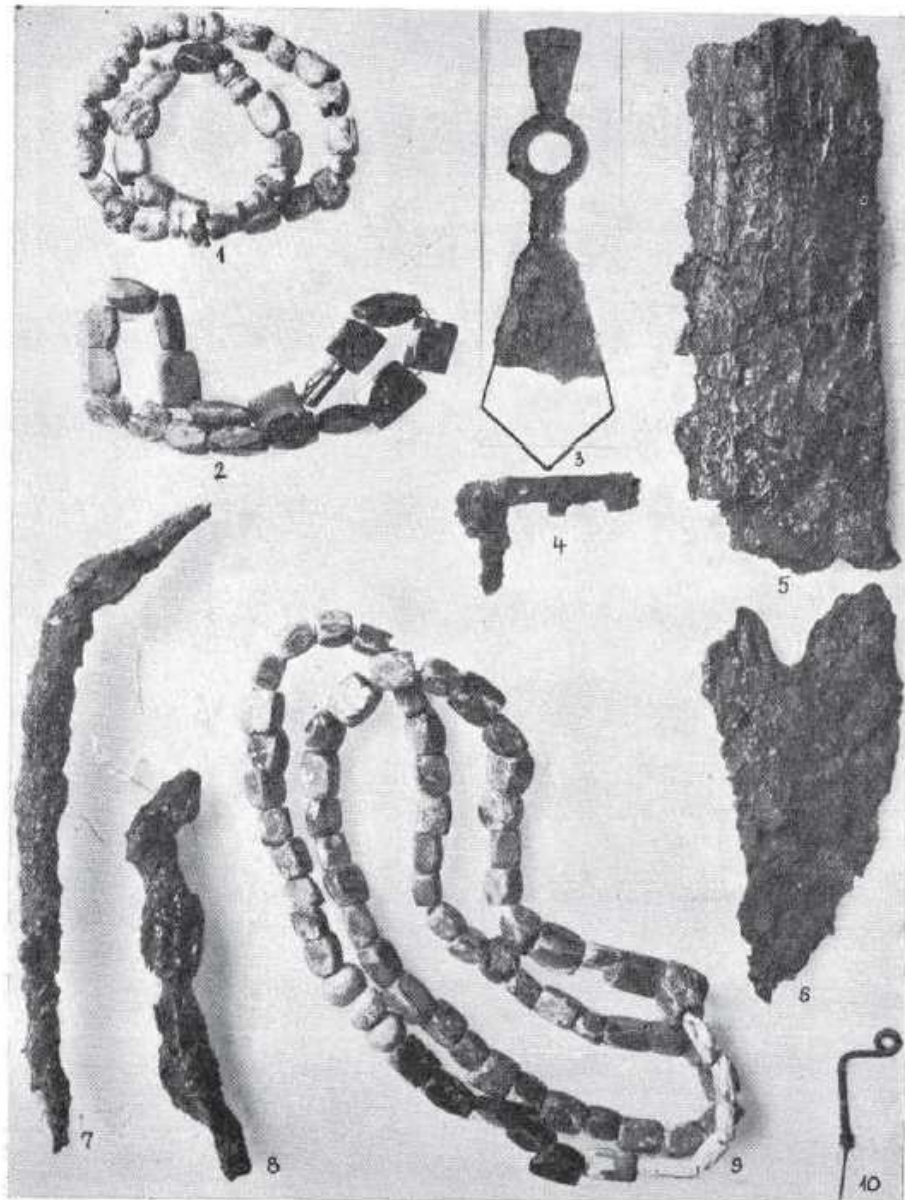
1899. év őszén Tallián Béla birtokán, Firigyháza mellett nagyobb területen forgatták a földet és ez alkalommal őskori, szarmata, avar és árpádkori leleteket találtak. Telep és temető egyaránt volt a lelőhelyen. A hitelesítő ásatást a Nemzeti Múzeum megbízásából 1900. február 20—24 között Éber László végezte, s ennek eredményeként 10 sírt tárt fel.

Az 1. sírból való a XX. t. 7. számú bronz nyaklánc.

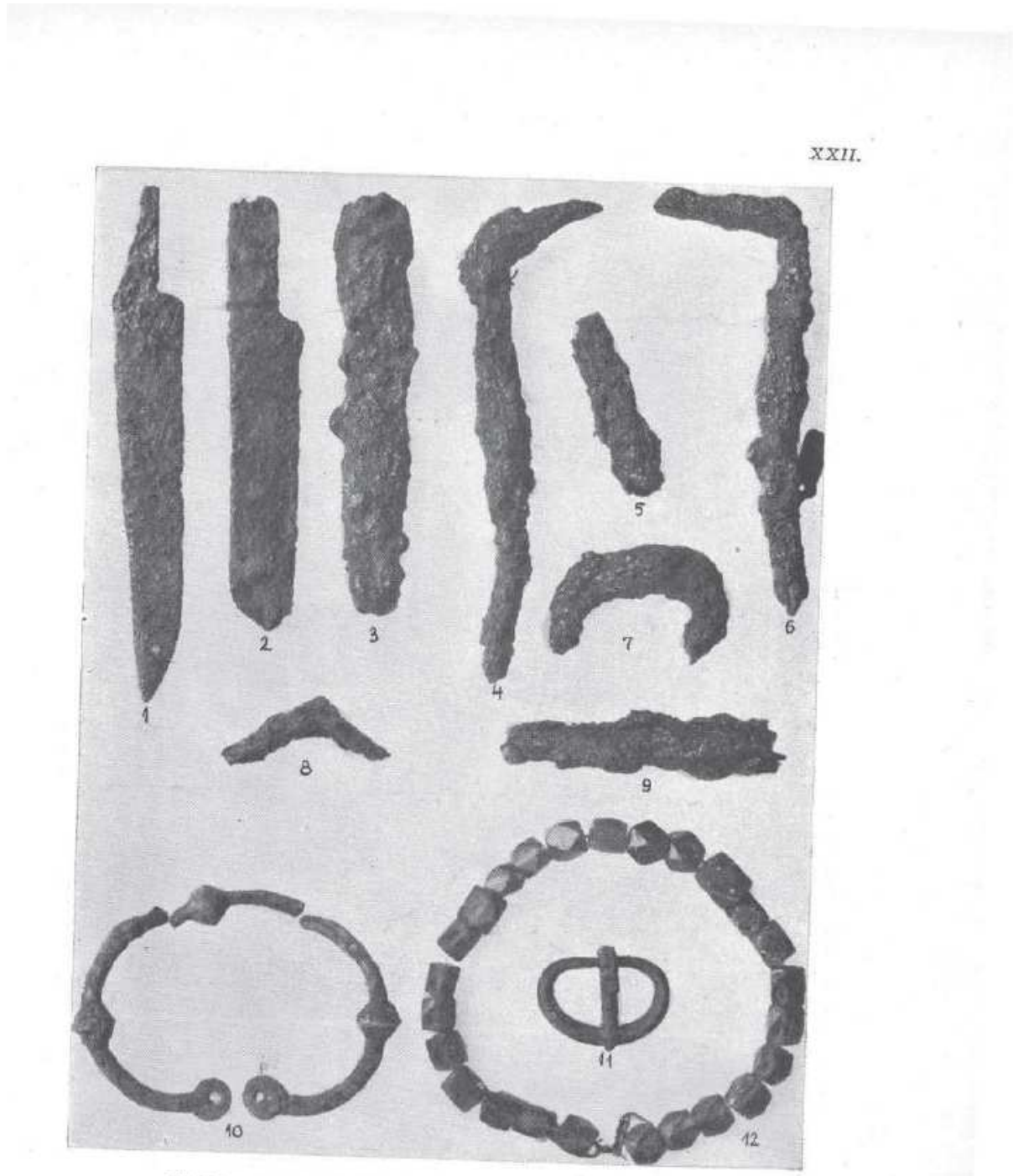


A törökkanizsai temető leletei

A 2. sír mellékletei: 1. Bronz karperec (XXII. t. 10.). 2. Bronz csat (XXII. t. 11.) 3. Orsókarika (XXIV. t. 6.), 4. Gyöngyök a csuklókról és a bokákról (XXI. t. 1; XXII. t. 12; XXIII. t. 2—3,).

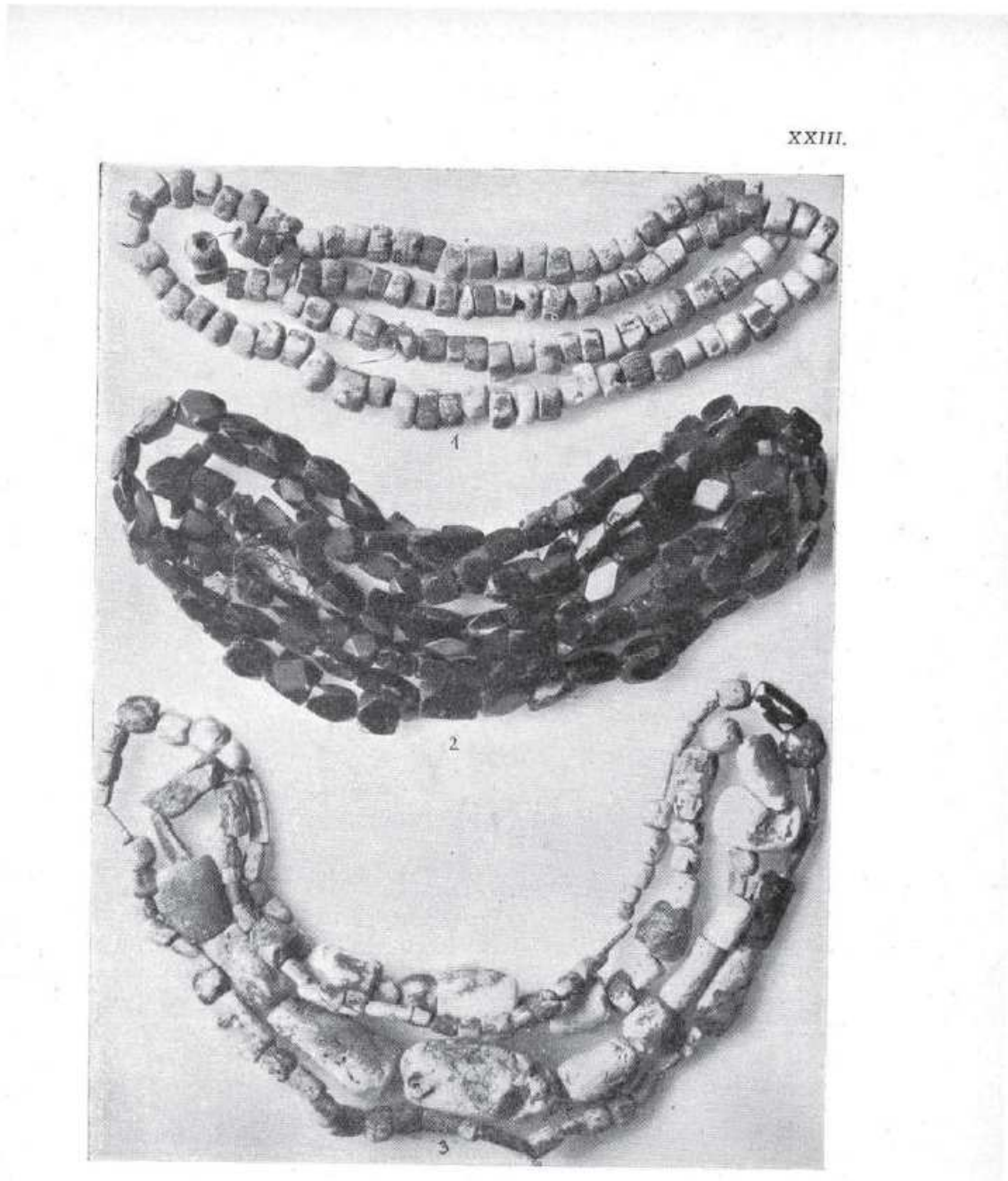


A 4. sír mellékletei: 1. Aláhajlított lábú bronzfibula (XX. t. 8; XXI. t. 10.). 2. Orsókarika (XXIV. t. 3.) 3. Gyöngyök (XXI. t. 9.). 4. Bronzfűggő töredékei (XX. t. 9.). 5. Vascsat (XXII. t. 7.). 6. Vas koporsókapcsok (XXI. t. 7—8; XXII. t. 3—6, 8—9.). 7. Edény fenékrésze (XXV. t. 9.).

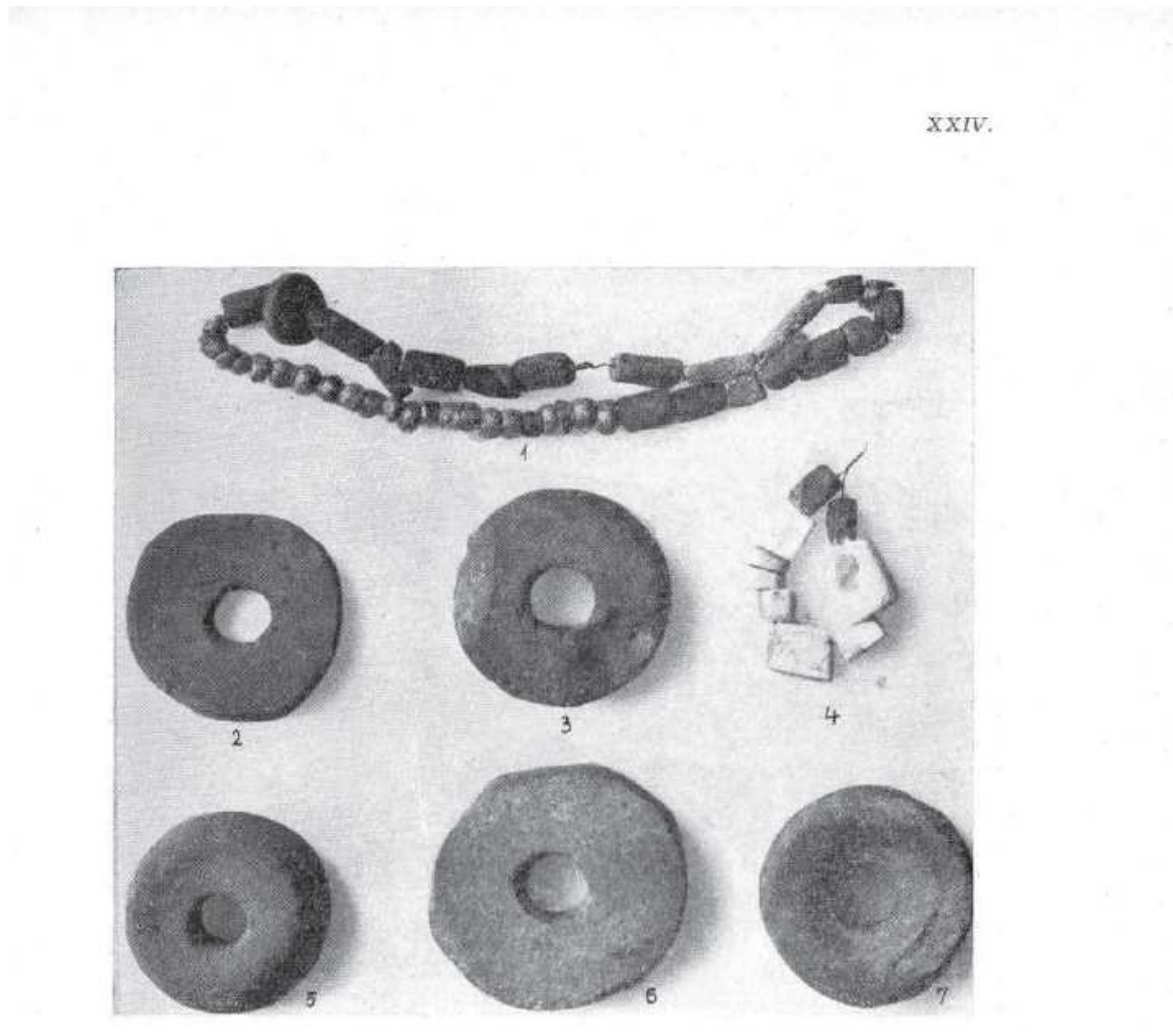


A törökkanizsai temető leletei

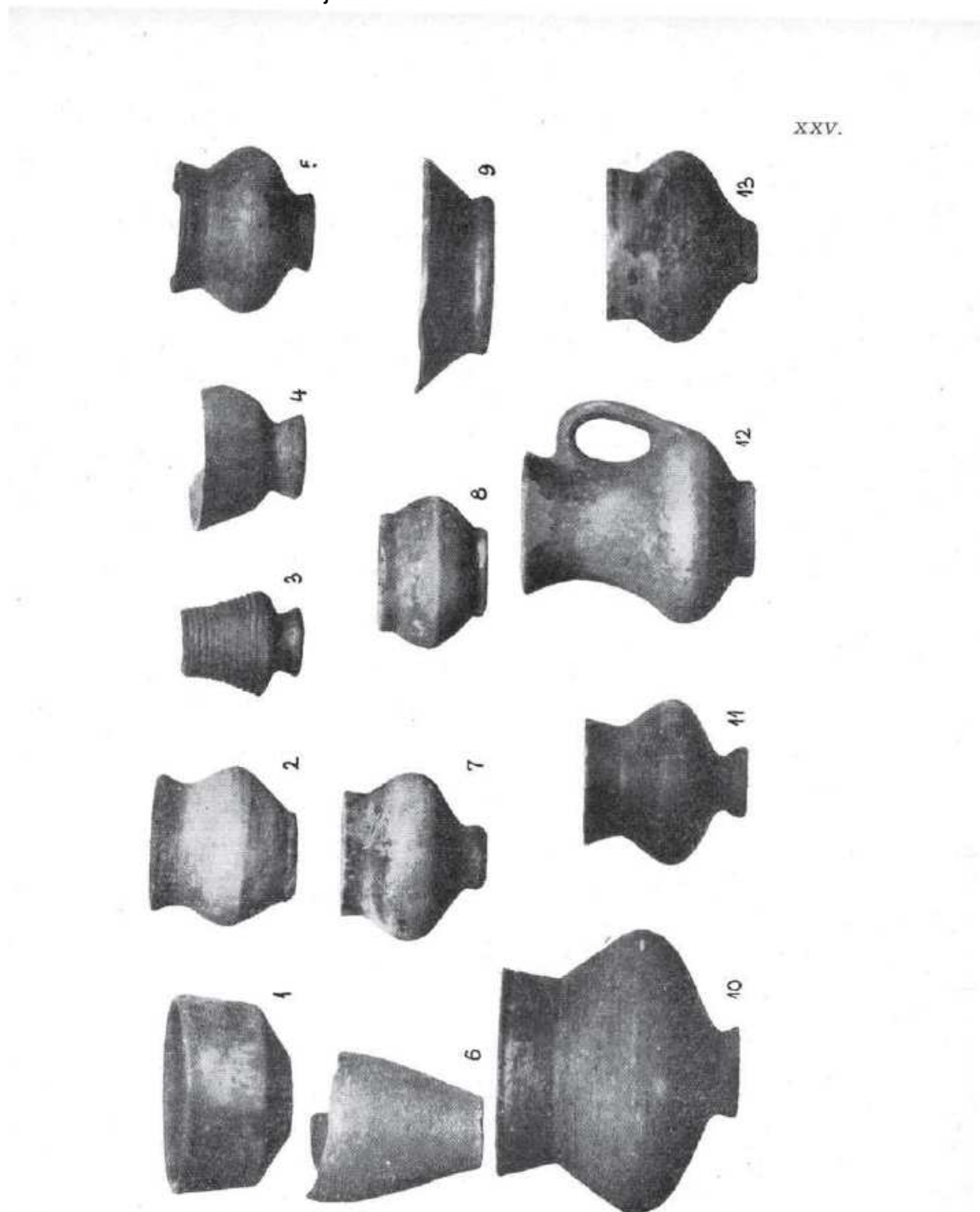
6. sír leletei: 2. Kétélű vaskard töredékei (XXI. t. 5—6.). 2. Bronzcsat (XX. t. 10.). 3. Bronzcsat (XXI. t. 4; XX. t. 11—18.). 4. Bronzcsüngő (XXI, t. 3.).



A 7. sírban volt a XXV. t. 11. sz. edényke.



A 9. sírból került elő a XXV. t. 3. sz. pohár. A többi, a táblákon bemutatott tárgy a temető korábban feldúlt sírjaiból való.



Jelentősége e temetőnek abban van, hogy a hunkorban is továbbélő szarmata lakosság régészeti hagyatékát újabb típusokkal egészíti ki. 1949—50. év telén, Csongrádon feltárt 118 síros temető anyagának feldolgozásával kapcsolatban foglalkozunk a magyarországi hunkori őslakosság, köztük a szarmaták kérdésével is. Elsősorban a késő szarmata kori ún. bajmok - mórhalmi emlékcsoport problémáit

vetjük fel újra. Úgy látszik, lehetővé válik az I. u. IV—V. századokra jellemző régészeti emlékművek körülhatárolása. Ezen belül sajátos, a Volga vidékéig nyomon követhető temetkezési rítusok, tárgytipusok zárt csoportjai jelentkeznek. Valószínű, hogy egy lépéssel közelebb jutunk a magyar medence mozaikszerű etnikai képének megismeréséhez.

Igen fontos történelmi szempontból is, hogy ez az eddigiektől eltérő emlékcsoport mikor tűnik fel és valóban jellemző lehet-e egy-egy temetőre. Erre a kérdésre ad pozitív választ a törökkanizsai temető.

Nem kívánunk a hivatkozott feldolgozás elébe vágni, de már itt rámutathatunk arra, hogy a temető kerámia-típusai a korábbi szarmata periódusok anyagától határozottan eltér. A XXV. t. 2, 5, 7, 8, 10, 11, 13. sz. edények az alföldi hunkori lakosság vezető kerámia-típusának változatait szemléltetik. Prototípusaik az i. u. 260 körül betelepített halmos temetők népénél egy-egy példányban már fellépnek, de általánossá csak a IV. század közepe táján válnak. A forma eredetét kutatva, csak feltevéseket kockáztathatunk. Az aquincum - gázgyári fazekas telep apró poharai között vannak gömbölyűtestű és hengeres, illetve tölcséres szájú, de talpnélküli (csak egynek van talpa) edény típusai. Kuzsinszky később La Tène tradíciókból származtatja e típusokat, s a hivatkozott példányokat az i. u. I,—II. századra helyezi. De gondolhatunk keleti eredetre is. Talpnélküli tölcséres szájú gömbölyű edények ismerősök pl. az alsó volgavidéki szarmata sírokból is. E prototípusok és a kifejlett IV. századi példányok között azonban túl nagy a különbség még ahhoz, hogy akár a provinciális, akár a keleti eredet mellett határozottan állást foglalhatnánk. Elég gyakori a korszak keramikai leletei között a XXV. t. 12. sz. egyfűlű korsó is. Jellemzője a mély hasasodás és a perem alól kinyúló szalagfűl. Ismerjük pl. Szeged környékéről, Orosháza Kristó-téglagyárból, Nagyszéksósról, Szeged—Mórahalmról, s most legutóbb került elő egy szinte teljesen azonos példány Bordányról.

E két fő kerámiatípuson kívül figyelmet érdemel az első sír bronz nyaklánc, körteformájúra képzett, kampót befogadó záró tagjával (XX. t. 7.). Ennek is jó néhány példányát ismerjük. Megvan a szentes-sárgaparti temető 35. sírjában, a zsámbóki sírban, a göböljárás leletben, szeged-zákányi leletben, mátételki sírban, Ada-Merzies téglavetőben előkerült leletben, kishegyesi leletben és az újverbázkendergyári leletben. Az Alföld szarmatakor lakosságánál az i. u. III. század második felétől kezdve divat a bronz nyakdíszek, nyakláncok használata. A záró részek formája alapján több típust ismerünk, s a törökkanizsai, körteformájú záró résszel ellátott típus, — mint a felsorakoztatott analógiák is mutatják — egyike a legismertebbeknek. Ezt a típust általában germán etnikummal hozzák kapcsolatba.

Ha abban nem is kételkedünk, hogy az Alföld hunkori lakosságának jelentékeny része germán etnikumú, mégis óvakodnánk ezt az ékszert az elmondottak után kizárólag germánok által használt típusnak tekinteni. Úgy látszik, hun korunk kezdetén az itteni lakosság fajra való tekintet nélkül általában viseli.

Hátra lenne még a törökkanizsai temető időrendi helyzetéről szólni. A felsorakoztatott analógiák a szeged—mórahalmi temetőt is kapcsolatba hozzák a törökkanizsai sírokkal. A mórahalmi temető datálására a temető első sírjából előkerült id. Licinius (i. u. 307—323) érme szolgál. A csontvázak irányításától eltekintve, sok rokon vonás van a két temető anyaga között, úgy, hogy a mórahalmi temetőre elfogadott korhatározás a törökkanizsai temetőre is érvényesnek tekinthető.

Az i. u. IV. század közepét tekinthetjük a temető idejének kezdőpontjául. A csongrádi, már az említett temető feldolgozásakor szeretnénk az Alföldön fellépő új szarmata jellegű emlékcsoport történeti jelentőségével is behatóan foglalkozni. Itt csak annyit mondhatunk, hogy a törökkanizsai temető az Alföld eme részének hunkori, illetve a hunok itteni megjelenését közvetlenül megelőző idők etnikai viszonyai szempontjából igen fontos adatai szolgál.

Nevezetesen e temető gazdag gyöngykészlete, a temető népének szarmata jellegű viseletére (2. női sír) mutat. Újabb bizonyítéka ez annak, hogy a IV. század végén feltűnő hunok által leigázott lakosság tetemes részét szarmata népelemek teszik ki.

Ha a pontos adatokra itt nem térünk ki, annyit mégis megjegyezhetünk, hogy a Tisza—Maros—Körös-szög területe, továbbá a Tisza völgyének Szeged alatti szakasza is jelentős sűrűségű lakosságot tartott el a IV—V. században. Ezért nem meglepő, ha a szeged—nagygyémsósi hun fejedelmi lelet éppen itt került elő. A magyarországi hun politikai hatalom egyik, talán legfontosabb központját sejthetjük területünkön.

Párducz Mihály

Törökkanizsa 1899.-ben Tallián Béla birtokán, szőlőtelepítést megelőző földmunkák közben, több kort képviselő leletet találtak. 1900 februárjában egy leletmentő ásatás bebizonyította, hogy X. századi magyar temető sírjai is elpusztultak. A talált szerény leletanyag, köznépi sírokból származik. Ezekből került elő, egy kissé gazdagabb női sírból a hajfonat korongpár. A korongokról csak később derült ki, a honfoglaló emlékeinkhez való tartozásuk. A bronz lemezből készült korongok, enyhén domborítottak, felületük ezüstözve volt. Ehhez hasonló mintával, nem igen találkozhatunk a honfoglalók leletei között. Viszont a motívum párhuzamai nagy számban megtalálhatóak, az őseink keletebbre eső szálláshelyei környékén, ami arra utal, hogy a X. században is élt még a honfoglalóink körében ez az ősi keleti minta. A kompozíció jelentheti a napot, a négy csigavonalban visszatekeredő szár az égtájakat, amelyeket az életfa köt egymáshoz egy végtelen körforgásban. A korong, az ősi napvallásban a védelem és a Napkorong jelképe. Az Árpád-korban a hajadon leányok egy korongot, míg a férjezett asszonyok párban viselték. Hogy stabilan rögzítsék, bőrszálakkal kötözték, ill. belefonták a hajfonatba.



†‡Y†)900KIKY

Törökkanizsai hajfonatkorong